

Dell™ Inspiron™ N5010/M5010 Servicehandbok

[Innan du börjar](#)

[Batteri](#)

[Kåpa](#)

[Minnesmoduler](#)

[Optisk enhet](#)

[Tangentbord](#)

[Handledsstöd](#)

[Trådlöst Mini-Card-kort](#)

[Kort med mediekortläsare](#)

[Hårddisk](#)

[Bildskärm](#)

[Kameramodul](#)

[Intern modul med trådlös Bluetooth®-teknik](#)

[Mittenkåpa](#)

[VGA-kontaktkort](#)

[Moderkort](#)

[Knappcells batteri](#)

[Processorns kylfläns](#)


[Processormodul](#)


[Högtalare](#)

[I/O-kort](#)

[Uppdatera BIOS](#)

Obs, viktigt och varningar

 **OBS!** OBS innehåller viktig information som hjälper dig att få ut det mesta av datorn.

 **VIKTIGT!** **VIKTIGT** indikerar risk för skada på maskinvaran eller förlust av data, samt ger information om hur du undviker problemet.

 **VARNING!** **VARNING** signalerar risk för egendomsskada, personskada eller dödsfall.

Regelmodell: P10F-serien Regeltyp: P10F001; P10F002

2011 - 04 Rev. A01

**Informationen i det här dokumentet kan komma att ändras.
© 2011 Dell Inc. Med ensamrätt.**

Återgivning i någon form utan skriftligt tillstånd från Dell Inc. är strängt förbjuden.

Varumärken som används i den här texten: *Dell*, *DELL*-logotypen och *Inspiron* är varumärken som tillhör Dell Inc.; *Bluetooth* är ett registrerat varumärke som tillhör Bluetooth SIG, Inc. och som används av Dell under licens. *Microsoft*, *Windows*, *Windows Vista* och startknappslogotypen i *Windows Vista* är antingen varumärken eller registrerade varumärken som tillhör Microsoft Corporation i USA och/eller andra länder.

Övriga varumärken kan användas i dokumentet som hänvisning till antingen de enheter som gör anspråk på varumärkena eller deras produkter. Dell Inc. fransäger sig allt ägarintresse av andra varumärken än sina egna.

[Tillbaka till innehållssidan](#)

Kåpa

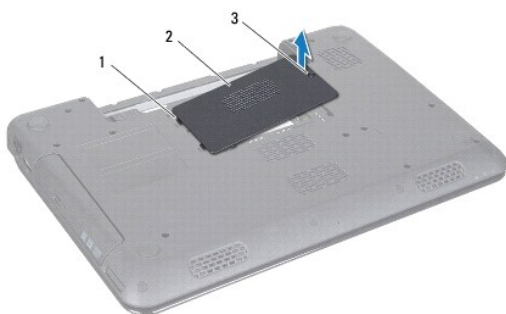
Dell™ Inspiron™ N5010/M5010 Servicehandbok

- [Ta bort kåpan](#)
- [Sätta tillbaka kåpan](#)

- ⚠ VARNING!** Innan du utför något arbete inuti datorn ska du läsa säkerhetsinstruktionerna som medföljde datorn. Mer säkerhetsinformation finns på hemsidan för regelefterlevnad på www.dell.com/regulatory_compliance.
- ⚠ VIKTIGT!** Reparationer av datorn får endast utföras av kvalificerade servicetekniker. Skador som uppstår till följd av service som inte har godkänts av Dell omfattas inte av garantin.
- ⚠ VIKTIGT!** Undvik elektrostatisk urladdning genom att jorda dig själv med hjälp av ett antistatarmband eller vidrör en omålad metallyta (t.ex. en kontakt på datorn) med jämna mellanrum.
- ⚠ VIKTIGT!** För att undvika skador på moderkortet ska du ta bort batteriet (se [Ta bort batteriet](#)) innan du arbetar inuti datorn.

Ta bort kåpan

1. Följ anvisningarna i [Innan du börjar](#).
2. Ta bort batteriet (se [Ta bort batteriet](#)).
3. Lossa fästskruven som fäster baskåpan i datorns bas.
4. Lossa baskåpan med fingrarna och kontrollera att baskåpan frigörs från flikarna på datorns bas.
5. Lyft bort baskåpan från datorns bas.



| | | | |
|---|------------|---|---------|
| 1 | flikar (2) | 2 | baskåpa |
| 3 | fästskruv | | |

Sätta tillbaka kåpan

1. Följ anvisningarna i [Innan du börjar](#).
2. Skjut in de två flikarna på baskåpan i öppningarna på datorns bas.
3. Fäst baskåpan på plats.
4. Dra åt fästskruven som fäster baskåpan i datorns bas.
5. Sätt tillbaka batteriet (se [Byta ut batteriet](#)).

- ⚠ VIKTIGT!** Innan du startar datorn sätter du tillbaka alla skruvar och kontrollerar att inga lösa skruvar ligger kvar inuti datorn. Om du inte gör det kan datorn skadas.

[Tillbaka till innehållssidan](#)

[Tillbaka till innehållssidan](#)

Innan du börjar

Dell™ Inspiron™ N5010/M5010 Servicehandbok

- [Rekommenderade verktyg](#)
- [Stänga av datorn](#)
- [Innan du arbetar inuti datorn](#)

I den här handboken beskrivs hur du tar bort och installerar komponenter i datorn. Om inget annat nämns förutsätter varje procedur följande:

- 1 Du har genomfört stegen i [Stänga av datorn](#) och [Innan du arbetar inuti datorn](#).
- 1 Du har läst säkerhetsinformationen som medföljde datorn.
- 1 Komponenter kan bytas ut eller - om de införskaffas separat - installeras genom att borttagningsproceduren utförs i omvänd ordning.

Rekommenderade verktyg

Procedurerna i detta dokument kan kräva att följande verktyg används:

- 1 Liten spårskruvmejsel
- 1 Krysspårmejsel (Phillips)
- 1 Plastrits
- 1 BIOS-uppdateringsprogram finns på support.dell.com

Stänga av datorn

⚠ VIKTIGT! Undvik dataförlust genom att spara och stänga alla öppna filer och avsluta alla program innan du stänger av datorn.

1. Spara och stäng alla öppna filer samt avsluta alla öppna program.
2. Stäng av operativsystemet:

Microsoft® Windows Vista®:

Klicka på Start , klicka på pilen  och klicka sedan på **Stäng av**.

Windows® 7:

Klicka på Start  och klicka sedan på **Stäng av**.

3. Kontrollera att datorn är avstängd. Om datorn inte stängdes av automatiskt när du stängde av operativsystemet håller du strömbrytaren intryckt tills datorn stängs av.

Innan du arbetar inuti datorn

Följ säkerhetsanvisningarna nedan för att skydda dig och datorn mot potentiella skador.

⚠ WARNING! Innan du utför något arbete inuti datorn ska du läsa säkerhetsinstruktionerna som medföljde datorn. Mer säkerhetsinformation finns på hemsidan för regelefterlevnad på www.dell.com/regulatory_compliance.

⚠ VIKTIGT! Undvik elektrostatisk urladdning genom att jorda dig själv med hjälp av ett antistatarmband eller vidrör en omålad metallyta (t.ex. en kontakt på datorn) med jämna mellanrum.

⚠ VIKTIGT! Hantera komponenter och kort varsamt. Rör inte komponenterna eller kontakterna på ett kort. Håll ett kort i dess kanter eller med hjälp av dess metallmonteringskonsol. Håll alltid komponenten, t ex en processor, i kanterna och aldrig i stiften.

⚠ VIKTIGT! Reparationer av datorn får endast utföras av kvalificerade servicetekniker. Skador som uppstår till följd av service som inte har godkänts av Dell omfattas inte av garantin.

⚠ VIKTIGT! När du kopplar bort en kabel ska du alltid dra i kontakten eller i dess dragflik, inte i själva kabeln. Vissa kablar har kontakter med låsflisar. Tryck i så fall in låsflisarna innan du kopplar ur kabeln. När du drar isär kontaktdon håller du dem korrekt riktade för att undvika att kontaktstiften böjs. Se även till att båda kontakterna är korrekt inriktade innan du kopplar in kabeln.

△ VIKTIGT! För att undvika att skada datorn ska du utföra följande åtgärder innan du börjar arbeta i den.

1. Se till att arbetsytan är ren och plan så att inte datorhöljet skadas.
2. Stäng av datorn (se [Stänga av datorn](#)) och alla anslutna enheter.

△ VIKTIGT! Nätverkskablar kopplas först loss från datorn och sedan från nätverksenheten.

3. Koppla bort alla tele- och nätverkskablar från datorn.
4. Tryck på och mata ut eventuella installerade kort från 7-I-1- mediekortläsaren.
5. Koppla loss datorn och alla anslutna enheter från eluttagen.
6. Koppla bort alla anslutna enheter från datorn.

△ VIKTIGT! För att undvika skador på moderkortet ska du ta bort batteriet (se [Ta bort batteriet](#)) innan du arbetar inuti datorn.

7. Ta bort batteriet (se [Ta bort batteriet](#)).
8. Vänd datorn med ovansidan upp, öppna bildskärmen och tryck på strömbrytaren för att jorda moderkortet.

[Tillbaka till innehållssidan](#)

[Tillbaka till innehållssidan](#)

Uppdatera BIOS

Dell™ Inspiron™ N5010/M5010 Servicehandbok

1. Starta datorn.
2. Gå till support.dell.com/support/downloads.
3. Hitta filen med BIOS-uppdateringen för din dator:

 **OBS!** Servicenumret för din dator finns på en etikett på undersidan av datorn.

Om du har din dators servicenummer:

- a. Klicka på **Enter a Service Tag** (ange ett servicenummer).
- b. Ange servicenumret för datorn i fältet **Enter a service tag**: (ange ett servicenummer), klicka på **Go** (gå) och gå vidare till [steg 4](#).

Om du inte har datorns servicenummer:

- a. Välj produktfamilj i listan **Select Your Product Family** (välj produktfamilj).
- b. Välj produkttyp i listan **Select Your Product Line** (välj produkttyp).
- c. Välj produktmodell i listan **Select Your Product Model** (välj produktmodell).

 **OBS!** Om du har valt en annan modell och vill börja om klickar du på **Start Over** (börja om) längst upp till höger på menyn.

- d. Klicka på **Confirm** (bekräfta).

4. En resultatlista visas på skärmen. Klicka på **BIOS**.
5. Hämta den senaste BIOS-filen genom att klicka på **Download Now** (hämta nu). Fönstret **Filhämtning** visas.
6. Klicka på **Spara** för att spara filen på skrivbordet. Filen hämtas till skrivbordet.
7. Klicka på **Stäng** om fönstret **Hämtningen är slutförd** visas. Filens ikon visas på skrivbordet och har samma namn som den hämtade BIOS-uppdateringsfilen.
8. Dubbelklicka på ikonen på skrivbordet och följ anvisningarna på skärmen.

[Tillbaka till innehållssidan](#)

[Tillbaka till innehållssidan](#)

Intern modul med trådlös Bluetooth®-teknik

Dell™ Inspiron™ N5010/M5010 Servicehandbok

- [Ta bort Bluetooth-modulen](#)
- [Sätta tillbaka Bluetooth-modulen](#)

⚠ VARNING! Innan du utför något arbete inuti datorn ska du läsa säkerhetsinstruktionerna som medföljde datorn. Mer säkerhetsinformation finns på hemsidan för regelefterlevnad på www.dell.com/regulatory_compliance.

⚠ VIKTIGT! Reparationer av datorn får endast utföras av kvalificerade servicetekniker. Skador som uppstår till följd av service som inte har godkänts av Dell omfattas inte av garantin.

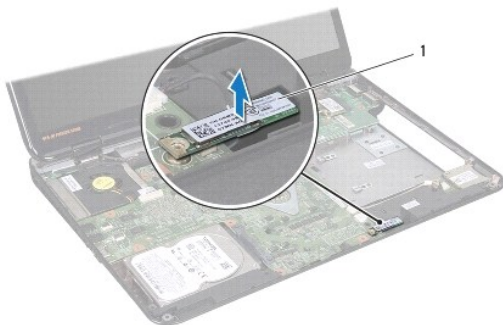
⚠ VIKTIGT! Undvik elektrostatisk urladdning genom att jorda dig själv med hjälp av ett antistatarmband eller vidrör en omålad metallyta (t.ex. en kontakt på datorn) med jämna mellanrum.

⚠ VIKTIGT! För att undvika skador på moderkortet ska du ta bort batteriet (se [Ta bort batteriet](#)) innan du arbetar inuti datorn.

Om du beställde ett kort med trådlös Bluetooth-teknik med datorn har det redan installerats.

Ta bort Bluetooth-modulen

1. Följ anvisningarna i [Innan du börjar](#).
2. Ta bort batteriet (se [Ta bort batteriet](#)).
3. Ta bort kåpan (se [Ta bort kåpan](#)).
4. Ta bort minnesmodulerna (se [Ta bort minnesmodulerna](#)).
5. Ta bort den optiska enheten (se [Ta bort den optiska enheten](#)).
6. Ta bort tangentbordet (se [Ta bort tangentbordet](#)).
7. Ta bort handledsstödet (se [Ta bort handledsstödet](#)).
8. Lyft Bluetooth-modulen för att koppla bort den från kontakten på moderkortet.



| | |
|---|-----------------|
| 1 | Bluetooth-modul |
|---|-----------------|

Sätta tillbaka Bluetooth-modulen

1. Följ anvisningarna i [Innan du börjar](#).
2. Passa in kontakten på Bluetooth-modulen med kontakten på moderkortet och tryck på Bluetooth-modulen tills den sitter fast ordentligt.
3. Sätt tillbaka handledsstödet (se [Sätta tillbaka handledsstödet](#)).

4. Sätt tillbaka tangentbordet (se [Sätta tillbaka tangentbordet](#)).
5. Sätt tillbaka den optiska enheten (se [Sätta tillbaka den optiska enheten](#)).
6. Sätt tillbaka minnesmodulerna (se [Sätta tillbaka minnesmodulerna](#)).
7. Sätt tillbaka kåpan (se [Sätta tillbaka kåpan](#)).
8. Sätt tillbaka batteriet (se [Byta ut batteriet](#)).

 **VIKTIGT! Innan du startar datorn sätter du tillbaka alla skruvar och kontrollerar att inga lösa skruvar ligger kvar inuti datorn. Om du inte gör det kan datorn skadas.**

[Tillbaka till innehållssidan](#)

[Tillbaka till innehållssidan](#)

Kameramodul

Dell™ Inspiron™ N5010/M5010 Servicehandbok

- [Ta bort kameramodulen](#)
- [Sätta tillbaka kameramodulen](#)

⚠ VARNING! Innan du utför något arbete inuti datorn ska du läsa säkerhetsinstruktionerna som medföljde datorn. Mer säkerhetsinformation finns på hemsidan för regelefterlevnad på www.dell.com/regulatory_compliance.

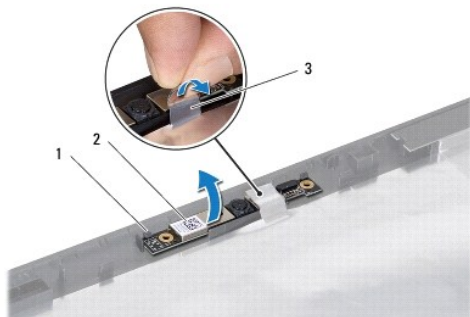
⚠ VIKTIGT! Reparationer av datorn får endast utföras av kvalificerade servicetekniker. Skador som uppstår till följd av service som inte har godkänts av Dell omfattas inte av garantin.

⚠ VIKTIGT! Undvik elektrostatisk urladdning genom att jorda dig själv med hjälp av ett antistatarmband eller vidrör en omålad metallyta (t.ex. en kontakt på datorn) med jämna mellanrum.

⚠ VIKTIGT! För att undvika skador på moderkortet ska du ta bort batteriet (se [Ta bort batteriet](#)) innan du arbetar inuti datorn.

Ta bort kameramodulen

1. Följ anvisningarna i [Innan du börjar](#).
2. Ta bort batteriet (se [Ta bort batteriet](#)).
3. Ta bort kåpan (se [Ta bort kåpan](#)).
4. Ta bort minnesmodulerna (se [Ta bort minnesmodulerna](#)).
5. Ta bort den optiska enheten (se [Ta bort den optiska enheten](#)).
6. Ta bort tangentbordet (se [Ta bort tangentbordet](#)).
7. Ta bort handledsstödet (se [Ta bort handledsstödet](#)).
8. Ta bort bildskärmsenheten (se [Ta bort bildskärmsenheten](#)).
9. Ta bort bildskärmsinfattningen (se [Ta bort bildskärmsinfattningen](#)).
10. Ta bort bildskärmspanelen (se [Ta bort bildskärmspanelen](#)).
11. Ta bort metalltejen som fäster kameramodulen i bildskärmskåpan.
12. Ta bort kameramodulen ur hakarna som håller fast den.
13. Lyft ut kameramodulen från bildskärmskåpan.



| | | | |
|---|------------|---|-------------|
| 1 | hakar (2) | 2 | kameramodul |
| 3 | metalltejp | | |

Sätta tillbaka kameramodulen

1. Följ anvisningarna i [Innan du börjar](#).
2. Placera kameramodulen på bildskärmskåpan och tryck kameramodulen på plats.
3. Sätt tillbaka metalltejen som fäster kameramodulen i bildskärmskåpan.
4. Sätt tillbaka bildskärmspanelen (se [Sätta tillbaka bildskärmspanelen](#)).
5. Sätt tillbaka bildskärmsinfattningen (se [Sätta tillbaka bildskärmsinfattningen](#)).
6. Sätt tillbaka bildskärmsenheten (se [Sätta tillbaka bildskärmsenheten](#)).
7. Sätt tillbaka handledsstödet (se [Sätta tillbaka handledsstödet](#)).
8. Sätt tillbaka tangentbordet (se [Sätta tillbaka tangentbordet](#)).
9. Sätt tillbaka den optiska enheten (se [Sätta tillbaka den optiska enheten](#)).
10. Sätt tillbaka minnesmodulerna (se [Sätta tillbaka minnesmodulerna](#)).
11. Sätt tillbaka kåpan (se [Sätta tillbaka kåpan](#)).
12. Sätt tillbaka batteriet (se [Byta ut batteriet](#)).

 **VIKTIGT!** Innan du startar datorn sätter du tillbaka alla skruvar och kontrollerar att inga lösa skruvar ligger kvar inuti datorn. Om du inte gör det kan datorn skadas.

[Tillbaka till innehållssidan](#)

[Tillbaka till innehållssidan](#)

Kort med mediekortläsare

Dell™ Inspiron™ N5010/M5010 Servicehandbok

- [Ta bort kortet med mediekortläsare](#)
- [Byta ut kortet med mediekortläsare](#)

⚠ VARNING! Innan du utför något arbete inuti datorn ska du läsa säkerhetsinstruktionerna som medföljde datorn. Mer säkerhetsinformation finns på hemsidan för regelefterlevnad på www.dell.com/regulatory_compliance.

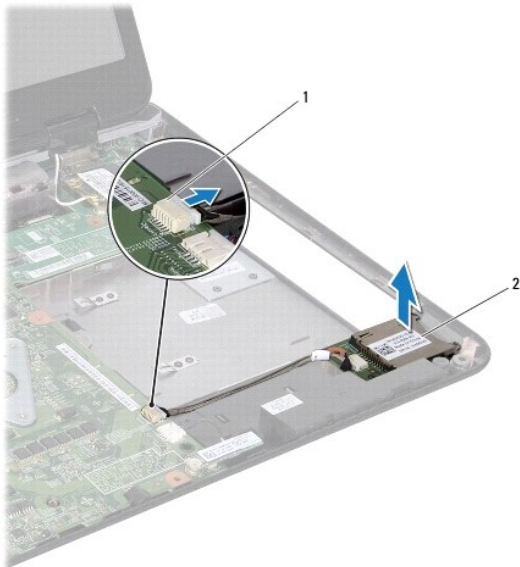
⚠ VIKTIGT! Reparationer av datorn får endast utföras av kvalificerade servicetekniker. Skador som uppstår till följd av service som inte har godkänts av Dell omfattas inte av garantin.

⚠ VIKTIGT! Undvik elektrostatisk urladdning genom att jorda dig själv med hjälp av ett antistatarmband eller vidrör en omålad metallyta (t.ex. en kontakt på datorn) med jämna mellanrum.

⚠ VIKTIGT! För att undvika skador på moderkortet ska du ta bort batteriet (se [Ta bort batteriet](#)) innan du arbetar inuti datorn.

Ta bort kortet med mediekortläsare


1. Följ anvisningarna i [Innan du börjar](#).
2. Ta bort batteriet (se [Ta bort batteriet](#)).
3. Ta bort kåpan (se [Ta bort kåpan](#)).
4. Ta bort minnesmodulerna (se [Ta bort minnesmodulerna](#)).
5. Ta bort den optiska enheten (se [Ta bort den optiska enheten](#)).
6. Ta bort tangentbordet (se [Ta bort tangentbordet](#)).
7. Ta bort handledsstödet (se [Ta bort handledsstödet](#)).
8. Koppla loss kabeln till kortet med mediekortläsaren från kontakten på moderkortet och ta loss kabeln från dess kabelhållare.
9. Lyft ut kortet med mediekortläsaren ur datorns bas.



| | | | |
|---|-------------------|---|--------------------------|
| 1 | moderkortskontakt | 2 | kort med mediekortläsare |
|---|-------------------|---|--------------------------|

Byta ut kortet med mediekortläsare

1. Följ anvisningarna i [Innan du börjar](#).
2. Rikta in kortet med mediekortläsaren med haken på datorns bas och placera kortet med mediekortläsare på plats.
3. Dra kabeln till kortet med mediekortläsaren i dess kabelhållare.
4. Anslut kabeln till kortet med mediekortläsaren till kontakten på moderkortet.
5. Sätt tillbaka handledsstödet (se [Sätta tillbaka handledsstödet](#)).
6. Sätt tillbaka tangentbordet (se [Sätta tillbaka tangentbordet](#)).
7. Sätt tillbaka den optiska enheten (se [Sätta tillbaka den optiska enheten](#)).
8. Sätt tillbaka minnesmodulerna (se [Sätta tillbaka minnesmodulerna](#)).
9. Sätt tillbaka kåpan (se [Sätta tillbaka kåpan](#)).
10. Sätt tillbaka batteriet (se [Byta ut batteriet](#)).

 **VIKTIGT!** Innan du startar datorn sätter du tillbaka alla skruvar och kontrollerar att inga lösa skruvar ligger kvar inuti datorn. Om du inte gör det kan datorn skadas.

[Tillbaka till innehållssidan](#)

[Tillbaka till innehållssidan](#)

Knappcells batteri

Dell™ Inspiron™ N5010/M5010 Servicehandbok

- [Ta bort knappcells batteriet](#)
- [Sätta tillbaka knappcells batteriet](#)

⚠ VARNING! Innan du utför något arbete inuti datorn ska du läsa säkerhetsinstruktionerna som medföljde datorn. Mer säkerhetsinformation finns på hemsidan för regelefterlevnad på www.dell.com/regulatory_compliance.

⚠ VIKTIGT! Reparationer av datorn får endast utföras av kvalificerade servicetekniker. Skador som uppstår till följd av service som inte har godkänts av Dell omfattas inte av garantin.

⚠ VIKTIGT! Undvik elektrostatisk urladdning genom att jorda dig själv med hjälp av ett antistatarmband eller vidrör en omålad metallyta (t.ex. en kontakt på datorn) med jämna mellanrum.

⚠ VIKTIGT! För att undvika skador på moderkortet ska du ta bort batteriet (se [Ta bort batteriet](#)) innan du arbetar inuti datorn.

Ta bort knappcells batteriet

1. Följ anvisningarna i [Innan du börjar](#).
2. Ta bort batteriet (se [Ta bort batteriet](#)).
3. Följ anvisningarna från [steg 3](#) till [steg 14](#) i [Ta ur moderkortet](#).
4. Använd en plastrits för att bända upp knappcells batteriet från facket på moderkortet.



| | | | |
|---|-----------|---|--------------------|
| 1 | plastrits | 2 | knappcells batteri |
|---|-----------|---|--------------------|

Sätta tillbaka knappcells batteriet

1. Följ anvisningarna i [Innan du börjar](#).
2. Håll knappcells batteriet med den positiva sidan uppåtvänd.
3. Skjut in knappcells batteriet i facket och tryck försiktigt tills det fäster på plats.
4. Följ anvisningarna från [steg 5](#) till [steg 17](#) i [Byta ut moderkortet](#).
5. Sätt tillbaka batteriet (se [Byta ut batteriet](#)).

⚠ VIKTIGT! Innan du startar datorn sätter du tillbaka alla skruvar och kontrollerar att inga lösa skruvar ligger kvar inuti datorn. Om du inte gör det kan datorn skadas.

[Tillbaka till innehållssidan](#)

[Tillbaka till innehållssidan](#)

Processormodul

Dell™ Inspiron™ N5010/M5010 Servicehandbok

- [Ta bort processormodulen](#)
- [Sätta tillbaka processormodulen](#)

⚠ VARNING! Innan du utför något arbete inuti datorn ska du läsa säkerhetsinstruktionerna som medföljde datorn. Mer säkerhetsinformation finns på hemsidan för regelefterlevnad på www.dell.com/regulatory_compliance.

⚠ VIKTIGT! Reparationer av datorn får endast utföras av kvalificerade servicetekniker. Skador som uppstår till följd av service som inte har godkänts av Dell omfattas inte av garantin.

⚠ VIKTIGT! Undvik elektrostatisk urladdning genom att jorda dig själv med hjälp av ett antistatarmband eller vidrör en omålad metallyta (t.ex. en kontakt på datorn) med jämna mellanrum.

⚠ VIKTIGT! För att undvika skador på moderkortet ska du ta bort batteriet (se [Ta bort batteriet](#)) innan du arbetar inuti datorn.

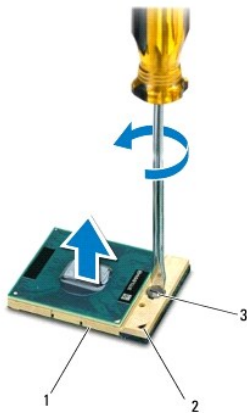
Ta bort processormodulen

1. Följ anvisningarna i [Innan du börjar](#).
2. Ta bort batteriet (se [Ta bort batteriet](#)).
3. Följ anvisningarna från [steg 3](#) till [steg 14](#) i [Ta ur moderkortet](#).
4. Ta bort processorns kylfläns (se [Ta bort processorns kylfläns](#)).

⚠ VIKTIGT! För att förhindra oregelbunden anslutning mellan ZIF-sockelns kamskruv och processorn när du tar loss eller sätter tillbaka processorn, trycker du lätt på mitten av processorn medan du vrider på kamskruven.

⚠ VIKTIGT! Håll skruvmejseln lodrätt mot processorn när du vrider på kamskruven, för att undvika att processorn skadas.

5. När ZIF-sockeln ska lossas, använd en liten plan skruvmejsel och vrid ZIF- sockelns kamskruv motsols till kamstoppet.




| | | | |
|---|--------------------------|---|--------------|
| 1 | ZIF-sockel | 2 | stift-1-hörn |
| 3 | kamskruv till ZIF-sockel | | |

⚠ VIKTIGT! För att processorn ska kallna så fort som möjligt ska du inte röra vid processorns värmeöverföringsytor på kyllenheten. Fett och oljor på din hud kan reducera värmeöverföringskapaciteten hos de termiska inläggen.


⚠ VIKTIGT! Dra processormodulen rakt upp, när du tar ut den. Var försiktig så du inte böjer stiften på processormodulen.

6. Ta bort processormodulen från ZIF-sockeln.
-

Sätta tillbaka processormodulen

 **OBS!** Om du installerar en ny processor får du en ny kylningsenhet som inkluderar en fäst termisk matris eller du får en ny termisk matris tillsammans med dokumentation som illustrerar riktig installation.

1. Följ anvisningarna i [Innan du börjar](#).
2. Rikta in stift-1-hörnet på processormodulen mot stift-1-hörnet på ZIF- sockeln och sätt sedan in processormodulen.

 **OBS!** Stift-1-hörnet på processormodulen har en triangel som passar in på triangeln på stift-1-hörnet på ZIF-sockeln.

När processormodulen är riktigt placerad är alla fyra hörn inriktade på samma höjd. Om ett eller flera av modulens hörn är högre än de andra är den inte placerad riktigt.

 **VIKTIGT!** Håll skruvmejseln vinkelrätt mot processormodulen när du vrider på kamskruven, för att undvika att processormodulen skadas.

3. Skruva åt ZIF-sockeln genom att vrida kamskruvarna medsols för att fästa processormodulen i moderkortet.
4. Sätt tillbaka processorns kylfläns (se [Sätta tillbaka processorns kylfläns](#)).
5. Följ anvisningarna från [steg 5](#) till [steg 17](#) i [Byta ut moderkortet](#).
6. Sätt tillbaka batteriet (se [Byta ut batteriet](#)).

 **VIKTIGT!** Innan du startar datorn sätter du tillbaka alla skruvar och kontrollerar att inga lösa skruvar ligger kvar inuti datorn. Om du inte gör det kan datorn skadas.

[Tillbaka till innehållssidan](#)

[Tillbaka till innehållssidan](#)

Processorns kylfläns

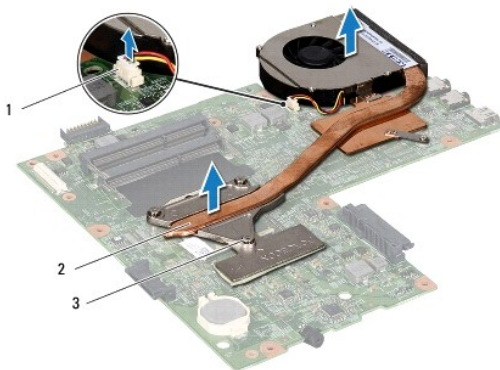
Dell™ Inspiron™ N5010/M5010 Servicehandbok

- [Ta bort processorns kylfläns](#)
- [Sätta tillbaka processorns kylfläns](#)

- ⚠ **WARNING!** Innan du utför något arbete inuti datorn ska du läsa säkerhetsinstruktionerna som medföljde datorn. Mer säkerhetsinformation finns på hemsidan för regelefterlevnad på www.dell.com/regulatory_compliance.
- ⚠ **WARNING!** Om du tar bort processorns kylfläns från datorn medan kylflänsen är varm bör du inte vidröra metallhöljet på processorns kylfläns.
- ⚠ **VIKTIGT!** Reparationer av datorn får endast utföras av kvalificerade servicetekniker. Skador som uppstår till följd av service som inte har godkänts av Dell omfattas inte av garantin.
- ⚠ **VIKTIGT!** Undvik elektrostatisk urladdning genom att jorda dig själv med hjälp av ett antistatarmband eller vidrör en omålad metallyta (t.ex. en kontakt på datorn) med jämna mellanrum.
- ⚠ **VIKTIGT!** För att undvika skador på moderkortet ska du ta bort batteriet (se [Ta bort batteriet](#)) innan du arbetar inuti datorn.

Ta bort processorns kylfläns

1. Följ anvisningarna i [Innan du börjar](#).
 2. Ta bort batteriet (se [Ta bort batteriet](#)).
 3. Följ anvisningarna från [steg 3](#) till [steg 14](#) i [Ta ur moderkortet](#).
 4. Koppla loss fläktkabeln från kontakten på moderkortet.
 5. Lossa i rätt ordning (anges på processorns kylfläns) de fyra fästskruvarna som håller fast processorns kylfläns mot moderkortet.
- ⚠ **OBS!** Utseendet och antalet skruvar på processorns kylfläns kan variera beroende på datormodell.
6. Lyft bort processorns kylfläns från moderkortet.




| | | | |
|---|------------------------|---|----------------------|
| 1 | kontakt för fläktkabel | 2 | processorns kylfläns |
| 3 | fästskruvar (4) | | |

Sätta tillbaka processorns kylfläns

- ⚠ **OBS!** Detta förfarande förutsätter att du redan har tagit bort processorns kylfläns och ska sätta tillbaka det.

1. Följ anvisningarna i [Innan du börjar](#).

2. Placera processorns kylfläns på moderkortet.
3. Positionera de fyra fästskruvarna på processorns kylfläns så att de ligger i linje med skruvhålen på moderkortet och dra åt skruvarna i rätt ordning (anges på processorns kylfläns).

 **OBS!** Utseendet och antalet skruvar på processorns kylfläns kan variera beroende på datormodell.

4. Anslut fläktkabeln till kontakten på moderkortet.
5. Följ anvisningarna från [steg 5](#) till [steg 17](#) i [Byta ut moderkortet](#).
6. Sätt tillbaka batteriet (se [Byta ut batteriet](#)).

 **VIKTIGT!** Innan du startar datorn sätter du tillbaka alla skruvar och kontrollerar att inga lösa skruvar ligger kvar inuti datorn. Om du inte gör det kan datorn skadas.

[Tillbaka till innehållssidan](#)

[Tillbaka till innehållssidan](#)

Bildskärm

Dell™ Inspiron™ N5010/M5010 Servicehandbok

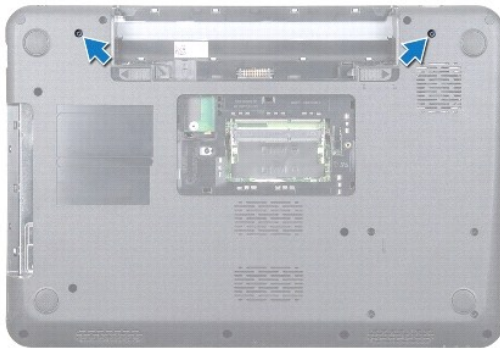
- [Bildskärmsenhet](#)
- [Bildskärmsinfattning](#)
- [Bildskärmspanel](#)

- ⚠ VARNING!** Innan du utför något arbete inuti datorn ska du läsa säkerhetsinstruktionerna som medföljde datorn. Mer säkerhetsinformation finns på hemsidan för regelefterlevnad på www.dell.com/regulatory_compliance.
- ⚠ VIKTIGT!** Reparationer av datorn får endast utföras av kvalificerade servicetekniker. Skador som uppstår till följd av service som inte har godkänts av Dell omfattas inte av garantin.
- ⚠ VIKTIGT!** Undvik elektrostatisk urladdning genom att jorda dig själv med hjälp av ett antistatarmband eller vidrör en omålad metallyta (t.ex. en kontakt på datorn) med jämna mellanrum.
- ⚠ VIKTIGT!** För att undvika skador på moderkortet ska du ta bort batteriet (se [Ta bort batteriet](#)) innan du arbetar inuti datorn.
-

Bildskärmsenhet

Ta bort bildskärmsenheten

1. Följ anvisningarna i [Innan du börjar](#).
2. Ta bort batteriet (se [Ta bort batteriet](#)).
3. Ta bort kåpan (se [Ta bort kåpan](#)).
4. Ta bort minnesmodulerna (se [Ta bort minnesmodulerna](#)).
5. Ta bort den optiska enheten (se [Ta bort den optiska enheten](#)).
6. Ta bort tangentbordet (se [Ta bort tangentbordet](#)).
7. Ta bort handledsstödet (se [Ta bort handledsstödet](#)).
8. Vänd datorn upp och ned och ta bort de två skruvarna.



9. Koppla loss Mini-Card-antennkablarna från Mini-Card-kortet.
10. Koppla loss bildskärmskabeln från kontakten på moderkortet och ta bort den från kabelhållaren.
11. Ta bort de fyra skruvar (två på vardera sidan) som håller fast bildskärmsmonteringen på datorns bas.
12. Lyft och ta bort bildskärmsenheten från datorns bas.



| | | | |
|---|---------------------------------|---|-----------------|
| 1 | skruvar (4) | 2 | bildskärmskabel |
| 3 | antennkablar för Mini-Card-kort | 4 | bildskärmsenhet |

Sätta tillbaka bildskärmsenheten

1. Följ anvisningarna i [Innan du börjar](#).
2. Placera bildskärmsenheten på plats och sätt tillbaka de fyra skruvar (två på vardera sidan) som fäster bildskärmsenheten i datorns bas.
3. Dra bildskärmskabeln i kabelhållaren och anslut kabeln till kontakten på moderkortet.
4. Anslut Mini-Card-antennablarna till kontakterna på Mini-Card-kortet.
5. Vänd datorn upp och ned och sätt tillbaka de två skruvarna på datorns undersida.
6. Sätt tillbaka handledsstödet (se [Sätta tillbaka handledsstödet](#)).
7. Sätt tillbaka tangentbordet (se [Sätta tillbaka tangentbordet](#)).
8. Sätt tillbaka den optiska enheten (se [Sätta tillbaka den optiska enheten](#)).
9. Sätt tillbaka minnesmodulerna (se [Sätta tillbaka minnesmodulerna](#)).
10. Sätt tillbaka kåpan (se [Sätta tillbaka kåpan](#)).
11. Sätt tillbaka batteriet (se [Byta ut batteriet](#)).

⚠ **VIKTIGT!** Innan du startar datorn sätter du tillbaka alla skruvar och kontrollerar att inga lösa skruvar ligger kvar inuti datorn. Om du inte gör det kan datorn skadas.

Bildskärmsinfattning

Ta bort bildskärmsinfattningen

⚠ **VIKTIGT!** Bildskärmsinfattningen är mycket känslig. Var försiktig när du tar bort den så att den inte skadas.

1. Följ anvisningarna i [Innan du börjar](#).

2. Ta bort bildskärmsenheten (se [Ta bort bildskärmsenheten](#)).
3. Bänd försiktigt upp den inre kanten av bildskärmsinfattningen med fingrarna.
4. Ta bort bildskärmsinfattningen.



1 bildskärmsinfattning

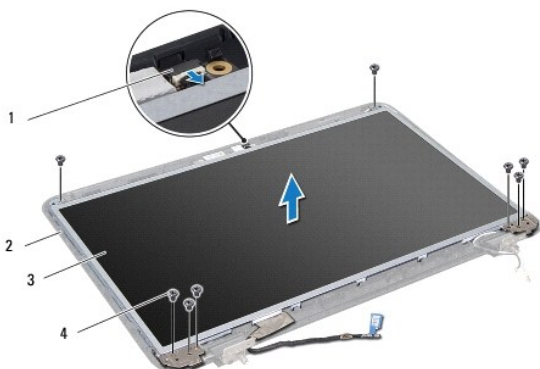
Sätta tillbaka bildskärmsinfattningen

1. Följ anvisningarna i [Innan du börjar](#).
2. Sätt tillbaka bildskärmsinfattningen i rätt position över bildskärmspanelen och knäpp den försiktigt på plats.
3. Sätt tillbaka bildskärmsenheten (se [Sätta tillbaka bildskärmsenheten](#)).

Bildskärmspanel

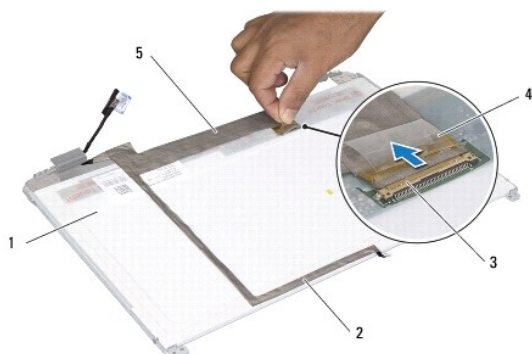
Ta bort bildskärmspanelen

1. Följ anvisningarna i [Innan du börjar](#).
2. Ta bort bildskärmsenheten (se [Ta bort bildskärmsenheten](#)).
3. Ta bort bildskärmsinfattningen (se [Ta bort bildskärmsinfattningen](#)).
4. Koppla loss kamerakabeln från kontakten på kameramodulen.
5. Ta bort de åtta skruvar som håller fast bildskärmspanelen mot bildskärmskåpan.



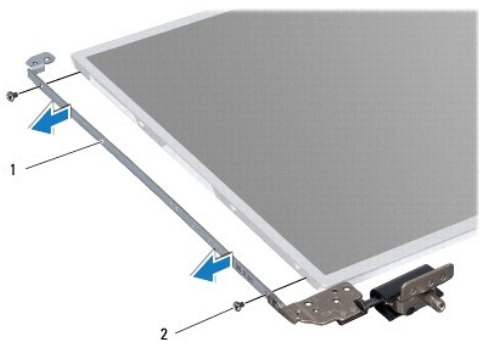
| | | | |
|---|-------------------------|---|----------------|
| 1 | kontakt för kamerakabel | 2 | bildskärmskåpa |
| 3 | bildskärmspanel | 4 | skruvar (8) |

- Lyft av bildskärmspanelen från bildskärmskåpan.
- Vänd på bildskärmspanelen och placera den på ett rent underlag.
- Lyft den tejp som fäster bildskärmspanelens kabel vid bildskärmskortets kontakt och koppla från bildskärmspanelens kabel.
- Ta bort kamerakabeln från bildskärmspanelens baksida.



| | | | |
|---|----------------------------|---|-------------|
| 1 | bildskärmspanelens baksida | 2 | kamerakabel |
| 3 | bildskärmskortets kontakt | 4 | tejp |
| 5 | bildskärmskabel | | |

- Ta loss de fyra skruvarna (två på varje sida) som håller fast bildskärmspanelens fästen vid bildskärmspanelen.




| | | | |
|---|-------------------------------|---|-------------|
| 1 | bildskärmspanelens fästen (2) | 2 | skruvar (4) |
|---|-------------------------------|---|-------------|

Sätta tillbaka bildskärmspanelen

- Följ anvisningarna i [Innan du börjar](#).
- Sätt tillbaka de fyra skruvarna (två på varje sida) som håller fast bildskärmspanelens fästen vid bildskärmspanelen.
- Anslut bildskärmskabeln till bildskärmskortets kontakt och fäst den med tejp.
- Fäst kamerakabeln på bildskärmspanelens baksida med tejp.
- Placera bildskärmspanelen på bildskärmskåpan och anslut kamerakabeln till kontakten på kameramodulen.
- Passa in skruvhålen på bildskärmspanelen med skruvhålen på bildskärmskåpan.

7. Sätt tillbaka de åtta skruvarna som håller fast bildskärmspanelen vid bildskärmskåpan.
8. Sätt tillbaka bildskärmsinfattningen (se [Sätta tillbaka bildskärmsinfattningen](#)).
9. Sätt tillbaka bildskärmsenheten (se [Sätta tillbaka bildskärmsenheten](#)).

 **VIKTIGT! Innan du startar datorn sätter du tillbaka alla skruvar och kontrollerar att inga lösa skruvar ligger kvar inuti datorn. Om du inte gör det kan datorn skadas.**

[Tillbaka till innehållssidan](#)

[Tillbaka till innehållssidan](#)

Hårddisk

Dell™ Inspiron™ N5010/M5010 Servicehandbok

- [Ta bort hårddisken](#)
- [Sätta tillbaka hårddisken](#)

⚠ VARNING! Innan du utför något arbete inuti datorn ska du läsa säkerhetsinstruktionerna som medföljde datorn. Mer säkerhetsinformation finns på hemsidan för regelefterlevnad på www.dell.com/regulatory_compliance.

⚠ VARNING! Om du tar bort hårddisken från datorn medan enheten är varm, ska du inte vidröra hårddiskens metallhölje.

⚠ VIKTIGT! Reparationer av datorn får endast utföras av kvalificerade servicetekniker. Skador som uppstår till följd av service som inte har godkänts av Dell omfattas inte av garantin.

⚠ VIKTIGT! Stäng av datorn (se [Stänga av datorn](#)) innan du tar bort hårddisken. Annars riskerar du att förlora data på hårddisken. Ta inte bort hårddisken medan datorn är påslagen eller i viloläge.

⚠ VIKTIGT! Undvik elektrostatisk urladdning genom att jorda dig själv med hjälp av ett antistatarmband eller vidrör en omålad metallyta (t.ex. en kontakt på datorn) med jämna mellanrum.

⚠ VIKTIGT! Hårddiskar är mycket känsliga. Var försiktig när du hanterar hårddisken.

⚠ VIKTIGT! För att undvika skador på moderkortet ska du ta bort batteriet (se [Ta bort batteriet](#)) innan du arbetar inuti datorn.

🔍 OBS! Dell garanterar inte att hårddiskar från andra leverantörer är kompatibla med Dells datorer och tillhandahåller inte heller support för sådana enheter.

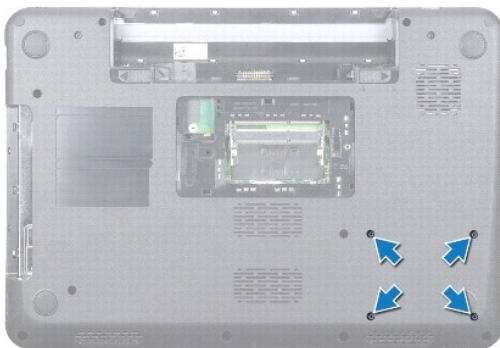
🔍 OBS! Om du tänker sätta in en hårddisk från en annan leverantör än Dell måste du installera ett operativsystem, drivrutiner och verktyg på den (se *Dells teknikhandbok*).

Ta bort hårddisken

1. Följ anvisningarna i [Innan du börjar](#).
2. Ta bort batteriet (se [Ta bort batteriet](#)).
3. Ta bort kåpan (se [Ta bort kåpan](#)).
4. Ta bort minnesmodulerna (se [Ta bort minnesmodulerna](#)).
5. Ta bort den optiska enheten (se [Ta bort den optiska enheten](#)).
6. Ta bort tangentbordet (se [Ta bort tangentbordet](#)).
7. Ta bort handledsstödet (se [Ta bort handledsstödet](#)).

⚠ VIKTIGT! När hårddisken inte sitter i datorn ska den förvaras i en skyddande antistatisk förpackning (se "Skydd mot elektrostatisk urladdning" i säkerhetsinstruktionerna som medföljde datorn).

8. Ta bort de fyra skruvarna som håller fast hårddiskenheten.



9. Vänd på datorn och lyft ut hårdskenheten ur hårdskfacket för att koppla loss hårdskenheten från kontakten på moderkortet.



| | |
|---|---------------|
| 1 | hårdskenheter |
|---|---------------|

10. Dra i medlingskortet (interposer) för att ta loss den från hårdskan.



| | | | |
|---|--------|---|---------------------------|
| 1 | hårdsk | 2 | medlingskort (interposer) |
|---|--------|---|---------------------------|

Sätta tillbaka hårdskan

1. Följ anvisningarna i [Innan du börjar](#).
2. Packa upp den nya hårdskan.
Spara originalförpackningen till förvaring eller frakt av hårdskan.
3. Koppla medlingskortet (interposer) till hårdskan.
4. Rikta in hårdskenheten med kontakten på moderkortet och tryck in hårdskenheten i hårdskfacket tills den sitter på plats.
5. Vänd på datorn och sätt tillbaka de fyra skruvarna som håller fast hårdskenheten.
6. Sätt tillbaka handledsstödet (se [Sätta tillbaka handledsstödet](#)).
7. Sätt tillbaka tangentbordet (se [Sätta tillbaka tangentbordet](#)).
8. Sätt tillbaka den optiska enheten (se [Sätta tillbaka den optiska enheten](#)).
9. Sätt tillbaka minnesmodulerna (se [Sätta tillbaka minnesmodulerna](#)).
10. Sätt tillbaka kåpan (se [Sätta tillbaka kåpan](#)).
11. Sätt tillbaka batteriet (se [Byta ut batteriet](#)).

⚠ VIKTIGT! Innan du startar datorn sätter du tillbaka alla skruvar och kontrollerar att inga lösa skruvar ligger kvar inuti datorn. Om du inte gör det kan datorn skadas.

12. Installera datorns operativsystem om det behövs. Se "Återställa operativsystemet" i *Installationshandboken*.
 13. Installera datorns drivrutiner och verktygsprogram om det behövs. Mer information finns i *Dells teknikhandbok*.
-

[Tillbaka till innehållssidan](#)

[Tillbaka till innehållssidan](#)

I/O-kort

Dell™ Inspiron™ N5010/M5010 Servicehandbok

- [Ta bort I/O-kortet](#)
- [Sätta tillbaka I/O-kortet](#)

⚠ VARNING! Innan du utför något arbete inuti datorn ska du läsa säkerhetsinstruktionerna som medföljde datorn. Mer säkerhetsinformation finns på hemsidan för regelefterlevnad på www.dell.com/regulatory_compliance.

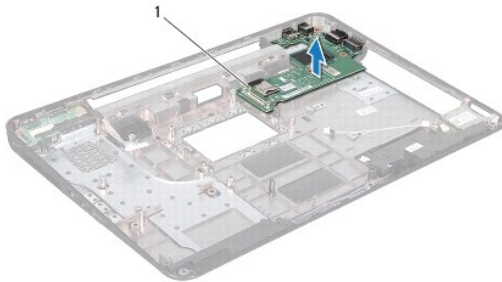
⚠ VIKTIGT! Reparationer av datorn får endast utföras av kvalificerade servicetekniker. Skador som uppstår till följd av service som inte har godkänts av Dell omfattas inte av garantin.

⚠ VIKTIGT! Undvik elektrostatisk urladdning genom att jorda dig själv med hjälp av ett antistatarmband eller vidrör en omålad metallyta (t.ex. en kontakt på datorn) med jämna mellanrum.

⚠ VIKTIGT! För att undvika skador på moderkortet ska du ta bort batteriet (se [Ta bort batteriet](#)) innan du arbetar inuti datorn.

Ta bort I/O-kortet

1. Följ anvisningarna i [Innan du börjar](#).
2. Ta bort batteriet (se [Ta bort batteriet](#)).
3. Följ anvisningarna från [steg 3](#) till [steg 13](#) i [Ta ur moderkortet](#).
4. Ta bort mittenkåpan (se [Ta bort mittenkåpan](#)).
5. Ta bort I/O-kortet från haken på datorns bas.
6. Lyft bort I/O-kortet från datorns bas.



| | |
|---|----------|
| 1 | I/O-kort |
|---|----------|

Sätta tillbaka I/O-kortet

1. Följ anvisningarna i [Innan du börjar](#).
2. Rikta in kontakterna på I/O-kortet med öppningarna på datorns bas och tryck I/O-kortet på plats.
3. Sätt tillbaka mittenkåpan (se [Sätta tillbaka mittenkåpan](#)).
4. Följ anvisningarna från [steg 6](#) till [steg 17](#) i [Byta ut moderkortet](#).
5. Sätt tillbaka batteriet (se [Byta ut batteriet](#)).

⚠ VIKTIGT! Innan du startar datorn sätter du tillbaka alla skruvar och kontrollerar att inga lösa skruvar ligger kvar inuti datorn. Om du inte gör det kan datorn skadas.

[Tillbaka till innehållssidan](#)

[Tillbaka till innehållssidan](#)

Tangentbord

Dell™ Inspiron™ N5010/M5010 Servicehandbok

- [Ta bort tangentbordet](#)
- [Sätta tillbaka tangentbordet](#)

⚠ VARNING! Innan du utför något arbete inuti datorn ska du läsa säkerhetsinstruktionerna som medföljde datorn. Mer säkerhetsinformation finns på hemsidan för regelefterlevnad på www.dell.com/regulatory_compliance.

⚠ VIKTIGT! Reparationer av datorn får endast utföras av kvalificerade servicetekniker. Skador som uppstår till följd av service som inte har godkänts av Dell omfattas inte av garantin.

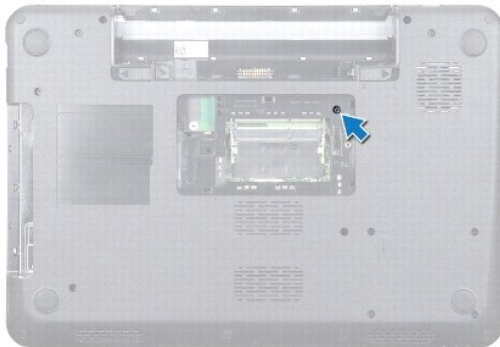
⚠ VIKTIGT! Undvik elektrostatisk urladdning genom att jorda dig själv med hjälp av ett antistatarmband eller vidrör en omålad metallyta (t.ex. en kontakt på datorn) med jämna mellanrum.

⚠ VIKTIGT! För att undvika skador på moderkortet ska du ta bort batteriet (se [Ta bort batteriet](#)) innan du arbetar inuti datorn.

Ta bort tangentbordet

1. Följ anvisningarna i [Innan du börjar](#).
2. Ta bort batteriet (se [Ta bort batteriet](#)).
3. Ta bort kåpan (se [Ta bort kåpan](#)).
4. Ta loss skruven som håller tangentbordet på plats i datorns bas.

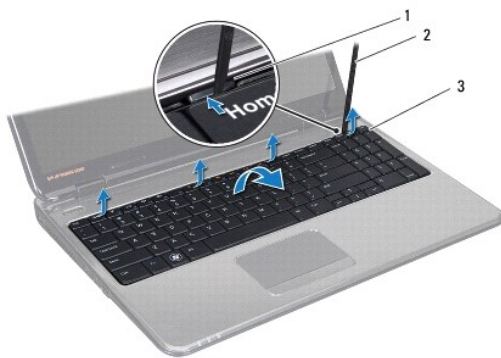
🔍 OBS! Det kanske inte finns skruvar som håller tangentbordet på plats i datorns bas i alla datorer.



5. Vänd datorn och öppna bildskärmen så mycket det går.

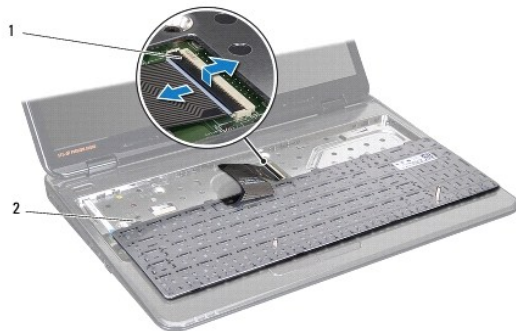
⚠ VIKTIGT! Tangenterna är ömtåliga och förskjuts lätt, och det tar tid att lägga tillbaka dem. Var försiktig när du tar bort och hanterar tangentbordet.

6. Tryck på tangentbordet och skjut det så långt som möjligt mot undersidan.
7. Skjut in en plastrits mellan tangentbordet och handledsstödet och bänd och lyft tangentbordet för att lösgöra det från flikarna på handledsstödet.



| | | | |
|---|----------------------------|---|-----------|
| 1 | flikar på handledsstöd (4) | 2 | plastrits |
| 3 | tangentsbord | | |

8. Dra tangentsbordet uppåt och skjut ut de sex flikarna på tangentsbordets undersida från öppningarna på handledsstödet.
9. Vänd tangentsbordet utan att dra hårt.
10. Lyft kontaktspärren och dra sedan dragfliken så att tangentsbordskabeln lossnar från kontakten på moderkortet.
11. Lyft ut tangentsbordet ur datorn.



| | | | |
|---|--------------|---|-------------------------|
| 1 | kontaktspärr | 2 | tangentsbordsflikar (6) |
|---|--------------|---|-------------------------|

Sätta tillbaka tangentsbordet

1. Följ anvisningarna i [Innan du börjar](#).
2. Skjut in tangentsbordskabeln i kontakten på moderkortet och tryck ned kontaktspärren för att säkra kabeln.
3. Skjut in de sex flikarna på tangentsbordets undersida i öppningarna på handledsstödet.
4. Tryck försiktigt på kanterna på tangentsbordet så att tangentsbordet hamnar på plats under flikarna på handledsstödet och skjut tangentsbordet uppåt.
5. Sätt tillbaka skruven som håller tangentsbordet på plats i datorns bas.

⚠ OBS! Det kanske inte finns skruvar som håller tangentsbordet på plats i datorns bas i alla datorer.

6. Sätt tillbaka kåpan (se [Sätta tillbaka kåpan](#)).

7. Sätt tillbaka batteriet (se [Byta ut batteriet](#)).



VIKTIGT! Innan du startar datorn sätter du tillbaka alla skruvar och kontrollerar att inga lösa skruvar ligger kvar inuti datorn. Om du inte gör det kan datorn skadas.

[Tillbaka till innehållssidan](#)

[Tillbaka till innehållssidan](#)

Minnesmoduler

Dell™ Inspiron™ N5010/M5010 Servicehandbok

- [Ta bort minnesmodulerna](#)
- [Sätta tillbaka minnesmodulerna](#)

⚠ VARNING! Innan du utför något arbete inuti datorn ska du läsa säkerhetsinstruktionerna som medföljde datorn. Mer säkerhetsinformation finns på hemsidan för regelefterlevnad på www.dell.com/regulatory_compliance.

⚠ VIKTIGT! Reparationer av datorn får endast utföras av kvalificerade servicetekniker. Skador som uppstår till följd av service som inte har godkänts av Dell omfattas inte av garantin.

⚠ VIKTIGT! Undvik elektrostatisk urladdning genom att jorda dig själv med hjälp av ett antistatarmband eller vidrör en omålad metallyta (t.ex. en kontakt på datorn) med jämna mellanrum.

⚠ VIKTIGT! För att undvika skador på moderkortet ska du ta bort batteriet (se [Ta bort batteriet](#)) innan du arbetar inuti datorn.

Du kan utöka datorns minne genom att montera minnesmoduler på moderkortet. Se "Specifikationer" i *installationshandboken* för information om vilken typ av minne som stöds av datorn.

🔧 OBS! Minnesmoduler som du köper av Dell™ täcks av datorgarantin.

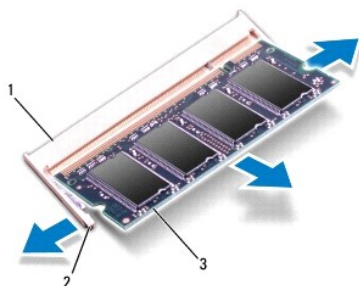
Datorn har två användaråtkomliga SO-DIMM-kontakter, märkta DIMM A och DIMM B, som kan nås från datorns undersida.

Ta bort minnesmodulerna

1. Följ anvisningarna i [Innan du börjar](#).
2. Ta bort batteriet (se [Ta bort batteriet](#)).
3. Ta bort kåpan (se [Ta bort kåpan](#)).

⚠ VIKTIGT! Använd inga verktyg när du öppnar spärrhakarna på minnesmodulen. Det kan skada minnesmodulens kontakt.

4. Använd fingertopparna och öppna försiktigt spärrhakarna på vardera sidan av minnesmodulkontakten så att modulen lossnar.
5. Ta bort minnesmodulen från kontakten.




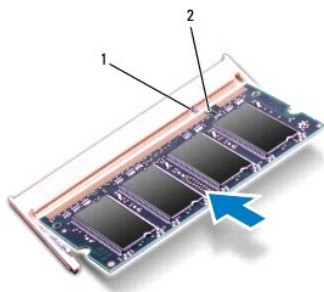
| | | | |
|---|--------------------|---|----------------|
| 1 | minnesmodulkontakt | 2 | spärrhakar (2) |
| 3 | minnesmodul | | |

Sätta tillbaka minnesmodulerna

⚠ VIKTIGT! Om du behöver installera minnesmoduler i två kontakter, sätter du in en minnesmodul i kontakten som är märkt "DIMM A" innan du sätter in en minnesmodul i kontakten som är märkt "DIMM B".

1. Följ anvisningarna i [Innan du börjar](#).
2. Rikta in skåran på minnesmodulen med fliken på minnesmodulkontakten.
3. Skjut in minnesmodulen i kontakten i 45 graders vinkel och tryck sedan modulen nedåt tills den klickar fast på plats. Om du inte hör något klick tar du bort minnesmodulen och försöker igen.

 **OBS!** Om minnesmodulen inte installerats ordentligt kanske inte datorn går att starta.



| | | | |
|---|------|---|-------|
| 1 | flik | 2 | skåra |
|---|------|---|-------|

4. Sätt tillbaka kåpan (se [Sätta tillbaka kåpan](#)).
5. Sätt tillbaka batteriet (se [Byta ut batteriet](#)) eller anslut nätadaptern till datorn och ett nätuttag.

 **VIKTIGT!** Innan du startar datorn sätter du tillbaka alla skruvar och kontrollerar att inga lösa skruvar ligger kvar inuti datorn. Om du inte gör det kan datorn skadas.

6. Starta datorn.

När datorn startar identifieras minnesmodulerna och informationen i systemkonfigurationen uppdateras automatiskt.

Så här kontrollerar du hur mycket minne som är installerat i datorn:

Windows Vista®:

Klicka på Start  → **Hjälp och support** → Dell Systeminformation.

Windows® 7:

Klicka på Start  → **Kontrollpanelen** → **System och säkerhet** → System.

[Tillbaka till innehållssidan](#)

[Tillbaka till innehållssidan](#)

Mittenkåpa

Dell™ Inspiron™ N5010/M5010 Servicehandbok

- [Ta bort mittenkåpan](#)
- [Sätta tillbaka mittenkåpan](#)

⚠ VARNING! Innan du utför något arbete inuti datorn ska du läsa säkerhetsinstruktionerna som medföljde datorn. Mer säkerhetsinformation finns på hemsidan för regelefterlevnad på www.dell.com/regulatory_compliance.

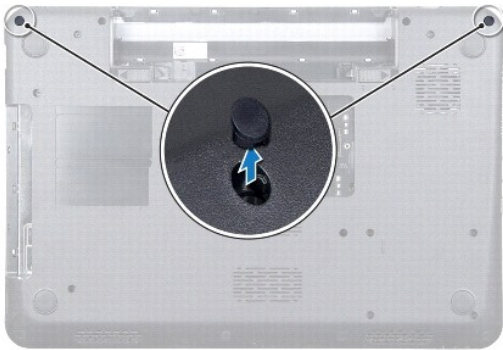
⚠ VIKTIGT! Undvik statisk urladdning genom att jorda dig med ett jordningsarmband eller genom att regelbundet beröra en omålad metallyta.

⚠ VIKTIGT! Reparationer av datorn får endast utföras av kvalificerade servicetekniker. Skador som uppstår till följd av service som inte har godkänts av Dell omfattas inte av garantin.

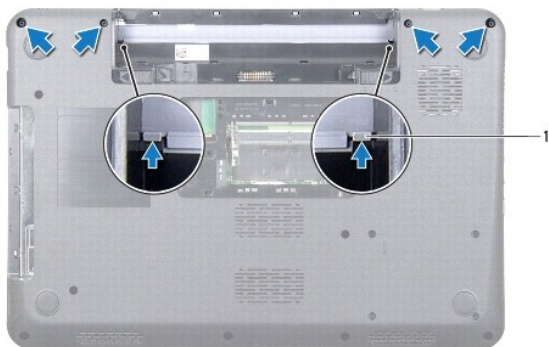
⚠ VIKTIGT! För att undvika skador på moderkortet ska du ta bort batteriet (se [Ta bort batteriet](#)) innan du arbetar inuti datorn.

Ta bort mittenkåpan

1. Följ anvisningarna i [Innan du börjar](#).
2. Ta bort batteriet (se [Ta bort batteriet](#)).
3. Ta bort kåpan (se [Ta bort kåpan](#)).
4. Ta bort minnesmodulerna (se [Ta bort minnesmodulerna](#)).
5. Ta bort den optiska enheten (se [Ta bort den optiska enheten](#)).
6. Ta bort tangentbordet (se [Ta bort tangentbordet](#)).
7. Ta bort handledsstödet (se [Ta bort handledsstödet](#)).
8. Ta bort Mini Card-kortet (se [Ta bort Mini-Card-kortet](#)).
9. Ta bort bildskärmsenheten (se [Ta bort bildskärmsenheten](#)).
10. Vänd på datorn och ta bort de två gummihattarna som täcker skruvarna.



11. Ta bort de fyra skruvarna som håller fast mittenkåpan i datorns bas.
12. Lossa flikarna som håller fast mittenkåpan i datorns bas.



1 flikar (2)

13. Vänd på datorn och lyft ut mitterkåpan ur datorns bas.



1 mitterkåpa

Sätta tillbaka mitterkåpan

1. Rikta in flikarna under mitterkåpan med öppningarna på datorns bas och tryck mitterkåpan på plats.
2. Vänd på datorn och sätt tillbaka de fyra skruvarna som håller fast mitterkåpan i datorns bas.
3. Sätt tillbaka bildskärmsenheten (se [Sätta tillbaka bildskärmsenheten](#)).
4. Sätt tillbaka Mini Card-kortet (se [Sätta tillbaka Mini-Card-kortet](#)).
5. Sätt tillbaka handledsstödet (se [Sätta tillbaka handledsstödet](#)).
6. Sätt tillbaka tangentbordet (se [Sätta tillbaka tangentbordet](#)).
7. Sätt tillbaka den optiska enheten (se [Sätta tillbaka den optiska enheten](#)).
8. Sätt tillbaka minnesmodulerna (se [Sätta tillbaka minnesmodulerna](#)).
9. Sätt tillbaka kåpan (se [Sätta tillbaka kåpan](#)).
10. Sätt tillbaka batteriet (se [Byta ut batteriet](#)).

⚠ VIKTIGT! Innan du startar datorn sätter du tillbaka alla skruvar och kontrollerar att inga lösa skruvar ligger kvar inuti datorn. Om du inte gör det kan datorn skadas.

[Tillbaka till innehållssidan](#)


[Tillbaka till innehållssidan](#)

Trådlöst Mini-Card-kort

Dell™ Inspiron™ N5010/M5010 Servicehandbok


- [Ta bort Mini-Card-kortet](#)
- [Sätta tillbaka Mini-Card-kortet](#)


 **VARNING!** Innan du utför något arbete inuti datorn ska du läsa säkerhetsinstruktionerna som medföljde datorn. Mer säkerhetsinformation finns på hemsidan för regelefterlevnad på www.dell.com/regulatory_compliance.

 **VIKTIGT!** Reparationer av datorn får endast utföras av kvalificerade servicetekniker. Skador som uppstår till följd av service som inte har godkänts av Dell omfattas inte av garantin.

 **VIKTIGT!** Undvik elektrostatisk urladdning genom att jorda dig själv med hjälp av ett antistatarmband eller vidrör en omålad metallyta (t.ex. en kontakt på datorn) med jämna mellanrum.

 **VIKTIGT!** För att undvika skador på moderkortet ska du ta bort batteriet (se [Ta bort batteriet](#)) innan du arbetar inuti datorn.


 **VIKTIGT!** När Mini-Card-kortet inte sitter i datorn ska det förvaras i en skyddande antistatisk förpackning (se "Skydd mot elektrostatisk urladdning" i säkerhetsinstruktionerna som medföljde datorn).

 **OBS!** Dell garanterar inte att Mini-Card-kort från andra leverantörer är kompatibla med Dells datorer och tillhandahåller inte heller support för sådana kort.

Om du beställde ett trådlöst Mini-Card-kort tillsammans med datorn är det redan installerat.


Datorn har stöd för en halv Mini-Card-kortplats:

1. En halv Mini-Card-kortplats - för trådlöst lokalt nätverk (WLAN), Wi-Fi eller WiMax (Worldwide Interoperability for Microwave Access)

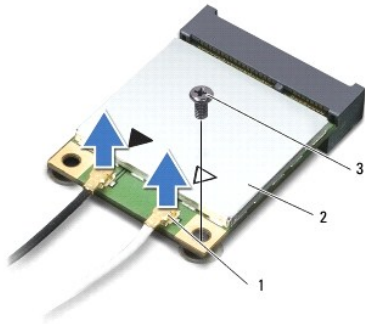
 **OBS!** Beroende på datorns konfiguration vid köptillfället kanske inget Mini-Card-kort finns installerat i Mini-Card-kortplatsen.

Ta bort Mini-Card-kortet

1. Följ anvisningarna i [Innan du börjar](#).
2. Ta bort batteriet (se [Ta bort batteriet](#)).
3. Ta bort kåpan (se [Ta bort kåpan](#)).
4. Ta bort minnesmodulerna (se [Ta bort minnesmodulerna](#)).
5. Ta bort den optiska enheten (se [Ta bort den optiska enheten](#)).
6. Ta bort tangentbordet (se [Ta bort tangentbordet](#)).
7. Ta bort handledsstödet (se [Ta bort handledsstödet](#)).

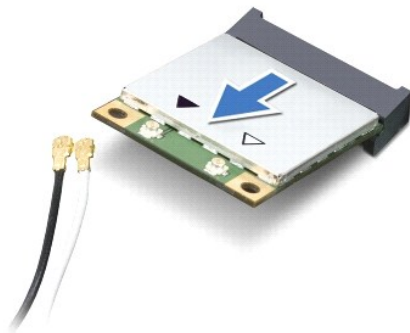
 **VIKTIGT!** När du kopplar bort en kabel ska du alltid dra i kontakten eller i dess dragflik, inte i själva kabeln. Vissa kablar har kontakter med låsflikar. Tryck i så fall in låsflikarna innan du kopplar ur kabeln. När du drar isär kontaktdon håller du dem korrekt riktade för att undvika att kontaktstiften böjs. Se även till att båda kontakterna är korrekt inriktade innan du kopplar in kabeln.

8. Koppla bort antennkablarna från Mini Card-kortet.



| | | | | | |
|---|---------------------|---|-----------|---|-------|
| 1 | antennkontakter (2) | 2 | Mini-Card | 3 | skruv |
|---|---------------------|---|-----------|---|-------|

9. Ta bort skruven som håller fast Mini-Card-kortet i kontakten på moderkortet.
10. Lyft ut Mini-Card-kortet från kontakten på moderkortet.



Sätta tillbaka Mini-Card-kortet

1. Följ anvisningarna i [Innan du börjar](#).
2. Packa upp det nya Mini-Card-kortet.

⚠ **VIKTIG!** Tryck jämnt och bestämt när du skjuter kortet på plats. Om du tar i för mycket kan du skada kontakten.

⚠ **VIKTIG!** Kontaktarna kan bara sättas in på ett sätt. Om något tar emot kontrollerar du kontaktarna på kortet och på moderkortet och riktar in kortet på nytt.


⚠ **VIKTIG!** Placera aldrig kablarna under Mini-Card-kortet eftersom det kan skada kortet.

3. Skjut in Mini-Card-kontakten i 45 graders vinkel i kontakten på moderkortet.
4. Tryck ned den andra änden av Mini-Card-kortet i platsen på moderkortet och sätt tillbaka skruven som håller fast Mini-Card-kortet i kontakten på moderkortet.
5. Anslut antennkablar som hör till det Mini Card-kort du installerar. I nedanstående tabell visas färgschemat för antennkablar för det Mini Card-kort som datorn har stöd för.


| Kontakter på Mini Card-kort | Färgschema för antennkablar |
|--|-----------------------------|
| WLAN, Wi-Fi, WiMax (2 antennkablar) | |
| Primär (vit triangel) | vit |

Sekundär (svart triangel) | svart

6. Fäst de antennkablar som inte används i det skyddande mylarhöljet.
7. Sätt tillbaka handledsstödet (se [Sätta tillbaka handledsstödet](#)).
8. Sätt tillbaka tangentbordet (se [Sätta tillbaka tangentbordet](#)).
9. Sätt tillbaka den optiska enheten (se [Sätta tillbaka den optiska enheten](#)).
10. Sätt tillbaka minnesmodulerna (se [Sätta tillbaka minnesmodulerna](#)).
11. Sätt tillbaka kåpan (se [Sätta tillbaka kåpan](#)).
12. Sätt tillbaka batteriet (se [Byta ut batteriet](#)).

 **VIKTIGT!** Innan du startar datorn sätter du tillbaka alla skruvar och kontrollerar att inga lösa skruvar ligger kvar inuti datorn. Om du inte gör det kan datorn skadas.

13. Installera datorns drivrutiner och verktygsprogram om det behövs. Mer information finns i *Dells teknikhandbok*.

 **OBS!** Om du installerar ett trådlöst Mini-Card-kort från en annan källa än Dell måste du installera lämpliga drivrutiner och verktyg. Mer allmän information om drivrutiner finns i *Dells teknikhandbok*.

[Tillbaka till innehållssidan](#)

[Tillbaka till innehållssidan](#)

Optisk enhet

Dell™ Inspiron™ N5010/M5010 Servicehandbok

- [Ta bort den optiska enheten](#)
- [Sätta tillbaka den optiska enheten](#)

⚠ VARNING! Innan du utför något arbete inuti datorn ska du läsa säkerhetsinstruktionerna som medföljde datorn. Mer säkerhetsinformation finns på hemsidan för regelefterlevnad på www.dell.com/regulatory_compliance.

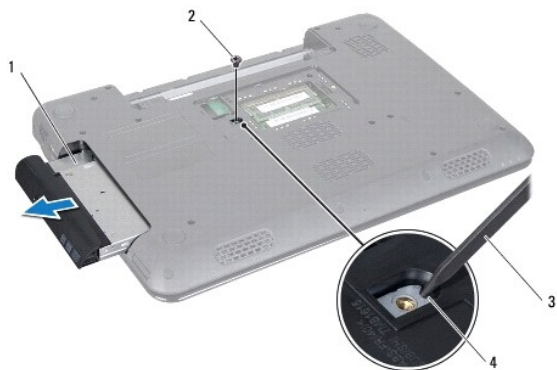
⚠ VIKTIGT! Reparationer av datorn får endast utföras av kvalificerade servicetekniker. Skador som uppstår till följd av service som inte har godkänts av Dell omfattas inte av garantin.

⚠ VIKTIGT! Undvik elektrostatisk urladdning genom att jorda dig själv med hjälp av ett antistatarmband eller vidrör en omålad metallyta (t.ex. en kontakt på datorn) med jämna mellanrum.

⚠ VIKTIGT! För att undvika skador på moderkortet ska du ta bort batteriet (se [Ta bort batteriet](#)) innan du arbetar inuti datorn.

Ta bort den optiska enheten

1. Följ anvisningarna i [Innan du börjar](#).
2. Ta bort batteriet (se [Ta bort batteriet](#)).
3. Ta bort kåpan (se [Ta bort kåpan](#)).
4. Ta loss skruven som håller den optiska enheten på plats i datorns bas.
5. Använd en plastrits och tryck i skåran för att ta ut den optiska enheten från facket.
6. Dra ut den optiska enheten från facket.



| | | | |
|---|--------------|---|-------|
| 1 | optisk enhet | 2 | skruv |
| 3 | plastrits | 4 | skåra |

Sätta tillbaka den optiska enheten

1. Följ anvisningarna i [Innan du börjar](#).
2. Skjut in den optiska enheten tills den sitter ordentligt på plats i facket.
3. Sätt tillbaka skruven som håller den optiska enheten på plats på datorn.
4. Sätt tillbaka kåpan (se [Sätta tillbaka kåpan](#)).

5. Sätt tillbaka batteriet (se [Byta ut batteriet](#)).



VIKTIGT! Innan du startar datorn sätter du tillbaka alla skruvar och kontrollerar att inga lösa skruvar ligger kvar inuti datorn. Om du inte gör det kan datorn skadas.

[Tillbaka till innehållssidan](#)

[Tillbaka till innehållssidan](#)

Handledsstöd

Dell™ Inspiron™ N5010/M5010 Servicehandbok

- [Ta bort handledsstödet](#)
- [Sätta tillbaka handledsstödet](#)

⚠ VARNING! Innan du utför något arbete inuti datorn ska du läsa säkerhetsinstruktionerna som medföljde datorn. Mer säkerhetsinformation finns på hemsidan för regelefterlevnad på www.dell.com/regulatory_compliance.

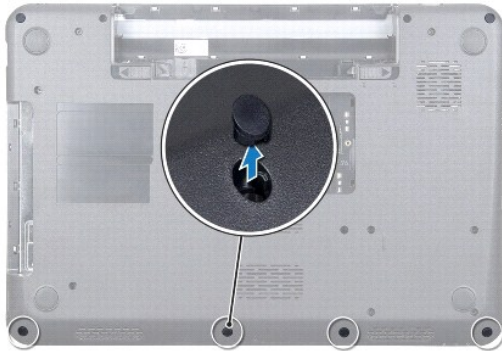
⚠ VIKTIGT! Reparationer av datorn får endast utföras av kvalificerade servicetekniker. Skador som uppstår till följd av service som inte har godkänts av Dell omfattas inte av garantin.

⚠ VIKTIGT! Undvik elektrostatisk urladdning genom att jorda dig själv med hjälp av ett antistatarmband eller vidrör en omålad metallyta (t.ex. en kontakt på datorn) med jämna mellanrum.

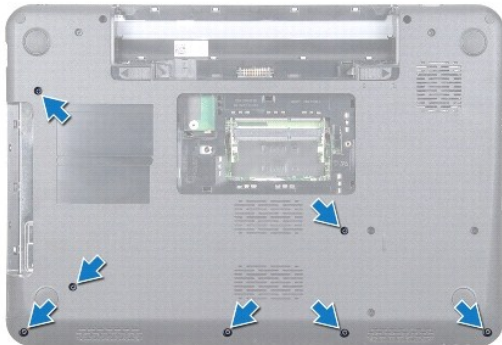
⚠ VIKTIGT! För att undvika skador på moderkortet ska du ta bort batteriet (se [Ta bort batteriet](#)) innan du arbetar inuti datorn.

Ta bort handledsstödet

1. Följ anvisningarna i [Innan du börjar](#).
2. Ta bort batteriet (se [Ta bort batteriet](#)).
3. Ta bort kåpan (se [Ta bort kåpan](#)).
4. Ta bort minnesmodulerna (se [Ta bort minnesmodulerna](#)).
5. Ta bort den optiska enheten (se [Ta bort den optiska enheten](#)).
6. Ta bort de fyra gummiskruvhattarna som täcker skruvarna.



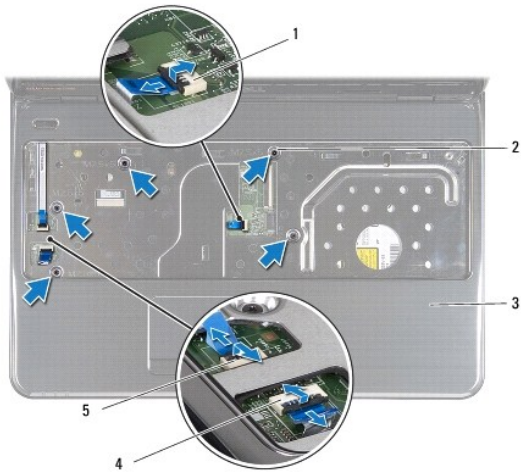
7. Ta bort de sju skruvarna som håller fast handledsstödet i datorns bas.



8. Ta bort tangentbordet (se [Ta bort tangentbordet](#)).

⚠ VIKTIGT! Lyft kontaktpärren och ta sedan bort kablarna för att undvika skada på kontakterna.

9. Koppla loss pekplattans kabel, statuslampans kabel och strömbrytarkabeln från kontakterna på moderkortet.
10. Ta bort de fem skruvarna som håller fast handledsstödet i moderkortet.



| | |
|---------------------------------|-----------------------------------|
| 1 kontakt för pekplattans kabel | 2 skruv |
| 3 handledsstöd | 4 kontakt för statuslampans kabel |
| 5 kontakt för strömbrytarkabel | |

⚠ VIKTIGT! Ta försiktigt loss handledsstödet från datorbasen för att inte skada stödet.

11. Skjut in en plastrits mellan datorns bas och handledsstödet och bänd bort handledsstödet från datorns bas.



| | |
|----------------|-------------|
| 1 handledsstöd | 2 plastrits |
|----------------|-------------|

Sätta tillbaka handledsstödet

1. Följ anvisningarna i [Innan du börjar](#).
2. Skjut in flikarna på handledsstödet i öppningarna på datorns bas och tryck försiktigt handledsstödet på plats.
3. Sätt tillbaka de fem skruvarna som håller fast handledsstödet i moderkortet.
4. Anslut pekplattans kabel, statuslampans kabel och strömbrytarkabeln till kontakterna på moderkortet.

5. Sätt tillbaka tangentbordet (se [Sätta tillbaka tangentbordet](#)).
6. Vänd på datorn och sätt tillbaka de sju skruvarna som håller fast handledsstödet i datorns bas.
7. Sätt tillbaka de fyra gummiskruvhattarna som täcker skruvarna.
8. Sätt tillbaka den optiska enheten (se [Sätta tillbaka den optiska enheten](#)).
9. Sätt tillbaka minnesmodulerna (se [Sätta tillbaka minnesmodulerna](#)).
10. Sätt tillbaka kåpan (se [Sätta tillbaka kåpan](#)).
11. Sätt tillbaka batteriet (se [Byta ut batteriet](#)).

 **VIKTIGT!** Innan du startar datorn sätter du tillbaka alla skruvar och kontrollerar att inga lösa skruvar ligger kvar inuti datorn. Om du inte gör det kan datorn skadas.

[Tillbaka till innehållssidan](#)

[Tillbaka till innehållssidan](#)

Batteri

Dell™ Inspiron™ N5010/M5010 Servicehandbok

- [Ta bort batteriet](#)
- [Byta ut batteriet](#)

⚠ VARNING! Innan du utför något arbete inuti datorn ska du läsa säkerhetsinstruktionerna som medföljde datorn. Mer säkerhetsinformation finns på hemsidan för regelefterlevnad på www.dell.com/regulatory_compliance.

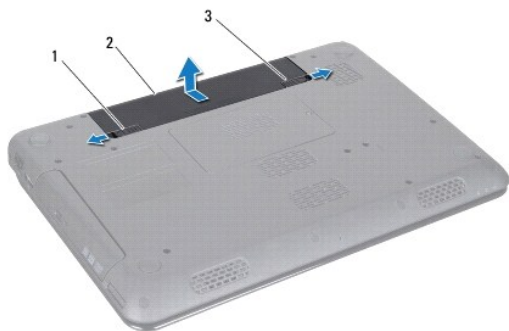
⚠ VIKTIGT! Reparationer av datorn får endast utföras av kvalificerade servicetekniker. Skador som uppstår till följd av service som inte har godkänts av Dell omfattas inte av garantin.

⚠ VIKTIGT! Undvik elektrostatisk urladdning genom att jorda dig själv med hjälp av ett antistatarmband eller vidrör en omålad metallyta (t.ex. en kontakt på datorn) med jämna mellanrum.

⚠ VIKTIGT! Undvik skada på datorn genom att enbart använda batteriet som är utformat för den här speciella Dell-datorn. Använd inte batterier utformade för andra Dell-datorer.

Ta bort batteriet

1. Följ anvisningarna i [Innan du börjar](#).
2. Stäng av datorn och vänd den upp och ned.
3. Skjut batterispärren till öppet läge.
4. Dra batteriets frigöringsspak åt sidan.
5. Skjut ut och lyft bort batteriet från batterifacket.



| | | | | | |
|---|---------------------------|---|---------|---|--------------|
| 1 | batteriets frigöringsspak | 2 | batteri | 3 | batterispärr |
|---|---------------------------|---|---------|---|--------------|

Byta ut batteriet

1. Följ anvisningarna i [Innan du börjar](#).
2. Rikta in flikarna på batteriet mot hålen i batterifacket.
3. Skjut in batteriet i batterifacket tills det klickar fast på plats.
4. Skjut batteriets låshake till låst läge.

[Tillbaka till innehållssidan](#)

[Tillbaka till innehållssidan](#)

Högtalare

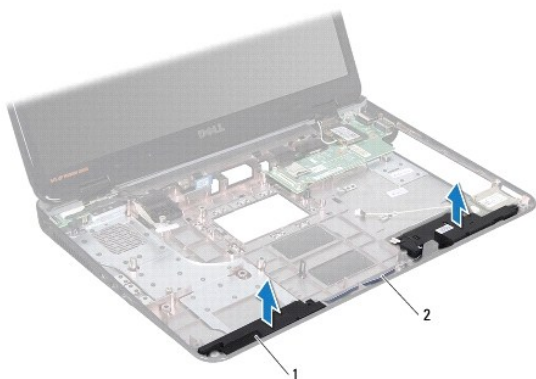
Dell™ Inspiron™ N5010/M5010 Servicehandbok

- [Ta bort högtalarna](#)
- [Sätta tillbaka högtalarna](#)

- ⚠ VARNING!** Innan du utför något arbete inuti datorn ska du läsa säkerhetsinstruktionerna som medföljde datorn. Mer säkerhetsinformation finns på hemsidan för regelefterlevnad på www.dell.com/regulatory_compliance.
- ⚠ VIKTIGT!** Reparationer av datorn får endast utföras av kvalificerade servicetekniker. Skador som uppstår till följd av service som inte har godkänts av Dell omfattas inte av garantin.
- ⚠ VIKTIGT!** Undvik elektrostatisk urladdning genom att jorda dig själv med hjälp av ett antistatarmband eller vidrör en omålad metallyta (t.ex. en kontakt på datorn) med jämna mellanrum.
- ⚠ VIKTIGT!** För att undvika skador på moderkortet ska du ta bort batteriet (se [Ta bort batteriet](#)) innan du arbetar inuti datorn.

Ta bort högtalarna

1. Följ anvisningarna i [Innan du börjar](#).
2. Ta bort batteriet (se [Ta bort batteriet](#)).
3. Följ anvisningarna från [steg 3](#) till [steg 13](#) i [Ta ur moderkortet](#).
4. Ta bort högtalarna från hakarna som fäster högtalarna vid datorns bas.
5. Observera högtalarkabelns dragning och lyft högtalarna tillsammans med kabeln, ur datorns bas.



| | | | |
|---|----------------|---|---------------|
| 1 | högtalare (2) | 2 | högtalarkabel |
|---|----------------|---|---------------|

Sätta tillbaka högtalarna

1. Följ anvisningarna i [Innan du börjar](#).
2. Rikta in högtalarna mot hakarna på datorns bas och placera högtalarna på plats.
3. Dra högtalarkabeln genom kabelhållarna.
4. Följ anvisningarna från [steg 6](#) till [steg 17](#) i [Byta ut moderkortet](#).
5. Sätt tillbaka batteriet (se [Byta ut batteriet](#)).

- ⚠ VIKTIGT!** Innan du startar datorn sätter du tillbaka alla skruvar och kontrollerar att inga lösa skruvar ligger kvar inuti datorn. Om du inte gör det kan datorn skadas.

[Tillbaka till innehållssidan](#)

[Tillbaka till innehållssidan](#)

Moderkort

Dell™ Inspiron™ N5010/M5010 Servicehandbok

- [Ta ur moderkortet.](#)
- [Byta ut moderkortet](#)
- [Ange servicenumret i BIOS](#)

⚠ VARNING! Innan du utför något arbete inuti datorn ska du läsa säkerhetsinstruktionerna som medföljde datorn. Mer säkerhetsinformation finns på hemsidan för regelefterlevnad på www.dell.com/regulatory_compliance.

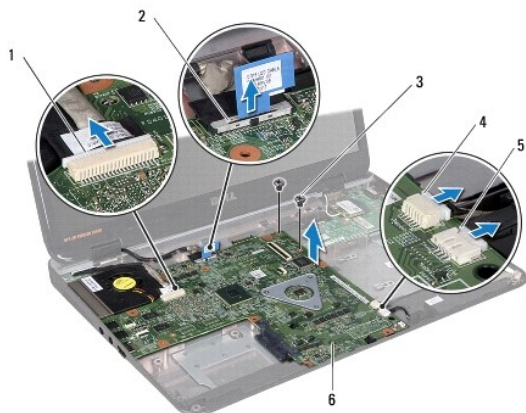
⚠ VIKTIGT! Reparationer av datorn får endast utföras av kvalificerade servicetekniker. Skador som uppstår till följd av service som inte har godkänts av Dell omfattas inte av garantin.

⚠ VIKTIGT! Undvik elektrostatisk urladdning genom att jorda dig själv med hjälp av ett antistatarmband eller vidrör en omålad metallyta (t.ex. en kontakt på datorn) med jämna mellanrum.

⚠ VIKTIGT! För att undvika skador på moderkortet ska du ta bort batteriet (se [Ta bort batteriet](#)) innan du arbetar inuti datorn.

Ta ur moderkortet:



1. Följ anvisningarna i [Innan du börjar](#).
2. Ta bort batteriet (se [Ta bort batteriet](#)).
3. Ta bort kåpan (se [Ta bort kåpan](#)).
4. Ta bort minnesmodulerna (se [Ta bort minnesmodulerna](#)).
5. Ta bort den optiska enheten (se [Ta bort den optiska enheten](#)).
6. Ta bort tangentbordet (se [Ta bort tangentbordet](#)).
7. Ta bort handledsstödet (se [Ta bort handledsstödet](#)).
8. Följ anvisningarna i [steg 8](#) och [steg 9](#) i [Ta bort hårddisken](#).
9. Ta bort Mini Card-kortet (se [Ta bort Mini-Card-kortet](#)).
10. Ta bort Bluetooth-modulen (se [Ta bort Bluetooth-modulen](#)).
11. Koppla loss bildskärmskabeln, VGA-kontaktkortets kabel, högtalarkabeln och kabeln för kort med mediekortläsare från kontakterna på moderkortet.
12. Ta bort de två skruvarna som fäster moderkortsenheten i datorns bas.



| | | | |
|---|---------------------------------|---|---|
| 1 | VGA-kontaktkortets kabelkontakt | 2 | kontakt på bildskärmskabel |
| 3 | skruvar (2) | 4 | kabelkontakt för kort med mediekortläsare |

13. Lyft moderkortsenheten för att koppla loss kontakten på moderkortet från kontakten på I/O-kortet och lyft moderkortsenheten ur datorns bas.
 14. Vänd på moderkortet.
 15. Ta bort knappcells batteriet (se [Ta bort knappcells batteriet](#)).
 16. Ta bort processorns kylfläns (se [Ta bort processorns kylfläns](#)).
 17. Ta bort processormodulen (se [Ta bort processormodulen](#)).
-

Byta ut moderkortet

1. Följ anvisningarna i [Innan du börjar](#).
 2. Sätt tillbaka processormodulen (se [Sätta tillbaka processormodulen](#)).
 3. Sätt tillbaka processorns kylfläns (se [Sätta tillbaka processorns kylfläns](#)).
 4. Sätt tillbaka knappcells batteriet (se [Sätta tillbaka knappcells batteriet](#)).
 5. Vänd på moderkortet.
 6. Rikta in kontakterna på moderkortet med kontaktuttagen på datorn.
 7. Tryck försiktigt på moderkortet för att ansluta kontakten på moderkortet till kontakten på I/O-kortet.
 8. Sätt tillbaka de två skruvarna som fäster moderkortsenheten i datorns bas.
 9. Anslut bildskärmskabeln, VGA-kontaktkortets kabel, högtalarkabeln och kabeln för kort med mediekortläsare till kontakterna på moderkortet.
 10. Sätt tillbaka Bluetooth-modulen (se [Sätta tillbaka Bluetooth-modulen](#)).
 11. Sätt tillbaka Mini Card-kortet (se [Sätta tillbaka Mini-Card-kortet](#)).
 12. Följ anvisningarna i [steg 4](#) och [steg 5](#) i [Sätta tillbaka hårddisken](#).
 13. Sätt tillbaka handledsstödet (se [Sätta tillbaka handledsstödet](#)).
 14. Sätt tillbaka tangentbordet (se [Sätta tillbaka tangentbordet](#)).
 15. Sätt tillbaka den optiska enheten (se [Sätta tillbaka den optiska enheten](#)).
 16. Sätt tillbaka minnesmodulerna (se [Sätta tillbaka minnesmodulerna](#)).
 17. Sätt tillbaka kåpan (se [Sätta tillbaka kåpan](#)).
 18. Sätt tillbaka batteriet (se [Byta ut batteriet](#)).
-  **VIKTIGT!** Innan du startar datorn sätter du tillbaka alla skruvar och kontrollerar att inga lösa skruvar ligger kvar inuti datorn. Om du inte gör det kan datorn skadas.
19. Starta datorn.
-  **OBS!** När du har satt tillbaka moderkortet ska du ange servicenumret för datorn i det nya moderkortets BIOS.
20. Ange servicenumret (se [Ange servicenumret i BIOS](#)).
-


Ange servicenumret i BIOS

1. Kontrollera att nätadaptern är ansluten och att huvudbatteriet är korrekt isatt.
 2. Starta datorn.
 3. Tryck på <F2> under självtestet vid strömpåslag för att starta systeminställningsprogrammet.
 4. Gå till fliken Security (säkerhet) och ange servicenumret i fältet **Set Service Tag** (ange servicenummer).
-


[Tillbaka till innehållssidan](#)

[Tillbaka till innehållssidan](#)

Dell™ Inspiron™ N5010/M5010 Servicehandbok

 **OBS!** OBS innehåller viktig information som hjälper dig att få ut det mesta av datorn.

 **VIKTIGT! VIKTIGT** indikerar risk för skada på maskinvaran eller förlust av data, samt ger information om hur du undviker problemet.

 **VARNING! VARNING** signalerar risk för egendomsskada, personskada eller dödsfall.

Informationen i det här dokumentet kan komma att ändras.
© 2011 Dell Inc. Med ensamrätt.

Återgivning i någon form utan skriftligt tillstånd från Dell Inc. är strängt förbjuden.

Varumärken som används i den här texten: *Dell*, *DELL*-logotypen och *Inspiron* är varumärken som tillhör Dell Inc.; *Bluetooth* är ett registrerat varumärke som tillhör Bluetooth SIG, Inc. och som används av Dell under licens. *Microsoft*, *Windows*, *Windows Vista* och startknappslogotypen i *Windows Vista* är antingen varumärken eller registrerade varumärken som tillhör Microsoft Corporation i USA och/eller andra länder.

Övriga varumärken kan användas i dokumentet som hänvisning till antingen de enheter som gör anspråk på varumärkena eller deras produkter. Dell Inc. frånsäger sig allt ägarintresse av andra varumärken än sina egna.

[Tillbaka till innehållssidan](#)

[Tillbaka till innehållssidan](#)

VGA-kontaktkort

Dell™ Inspiron™ N5010/M5010 Servicehandbok

- [Ta bort VGA-kontaktkortet](#)
- [Sätta tillbaka VGA-kontaktkortet](#)

⚠ VARNING! Innan du utför något arbete inuti datorn ska du läsa säkerhetsinstruktionerna som medföljde datorn. Mer säkerhetsinformation finns på hemsidan för regelefterlevnad på www.dell.com/regulatory_compliance.

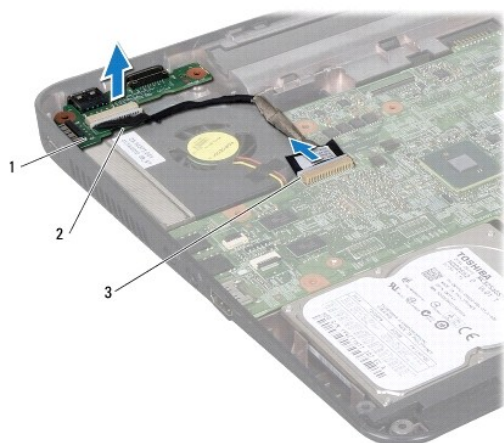
⚠ VIKTIGT! Reparationer av datorn får endast utföras av kvalificerade servicetekniker. Skador som uppstår till följd av service som inte har godkänts av Dell omfattas inte av garantin.

⚠ VIKTIGT! Undvik elektrostatisk urladdning genom att jorda dig själv med hjälp av ett antistatarmband eller vidrör en omålad metallyta (t.ex. en kontakt på datorn) med jämna mellanrum.

⚠ VIKTIGT! För att undvika skador på moderkortet ska du ta bort batteriet (se [Ta bort batteriet](#)) innan du arbetar inuti datorn.

Ta bort VGA-kontaktkortet


1. Följ anvisningarna i [Innan du börjar](#).
2. Ta bort batteriet (se [Ta bort batteriet](#)).
3. Ta bort kåpan (se [Ta bort kåpan](#)).
4. Ta bort minnesmodulerna (se [Ta bort minnesmodulerna](#)).
5. Ta bort den optiska enheten (se [Ta bort den optiska enheten](#)).
6. Ta bort tangentbordet (se [Ta bort tangentbordet](#)).
7. Ta bort handledsstödet (se [Ta bort handledsstödet](#)).
8. Ta bort bildskärmsenheten (se [Ta bort bildskärmsenheten](#)).
9. Ta bort mittenkåpan (se [Ta bort mittenkåpan](#)).
10. Koppla loss VGA-kontaktkortets kabel från kontakten på moderkortet och ta bort den från kabelhållaren.
11. Ta bort VGA-kontaktkortet från fliken på datorns bas.
12. Lyft VGA-kontaktkortet tillsammans med kabeln ur datorns bas.



| | | | |
|---|-----------------|---|------|
| 1 | VGA-kontaktkort | 2 | flik |
|---|-----------------|---|------|

Sätta tillbaka VGA-kontaktkortet

1. Följ anvisningarna i [Innan du börjar](#).
2. Placera VGA-kontaktkortet tillsammans med kabeln på datorns bas och tryck VGA-kontaktkortet på plats.
3. Dra VGA-kontaktkortets kabel i kabelhållaren och anslut kabeln till kontakten på moderkortet.
4. Sätt tillbaka mittenkåpan (se [Sätta tillbaka mittenkåpan](#)).
5. Sätt tillbaka bildskärmsenheten (se [Sätta tillbaka bildskärmsenheten](#)).
6. Sätt tillbaka handledsstödet (se [Sätta tillbaka handledsstödet](#)).
7. Sätt tillbaka tangentbordet (se [Sätta tillbaka tangentbordet](#)).
8. Sätt tillbaka den optiska enheten (se [Sätta tillbaka den optiska enheten](#)).
9. Sätt tillbaka minnesmodulerna (se [Sätta tillbaka minnesmodulerna](#)).
10. Sätt tillbaka kåpan (se [Sätta tillbaka kåpan](#)).
11. Sätt tillbaka batteriet (se [Byta ut batteriet](#)).

 **VIKTIGT!** Innan du startar datorn sätter du tillbaka alla skruvar och kontrollerar att inga lösa skruvar ligger kvar inuti datorn. Om du inte gör det kan datorn skadas.

[Tillbaka till innehållssidan](#)